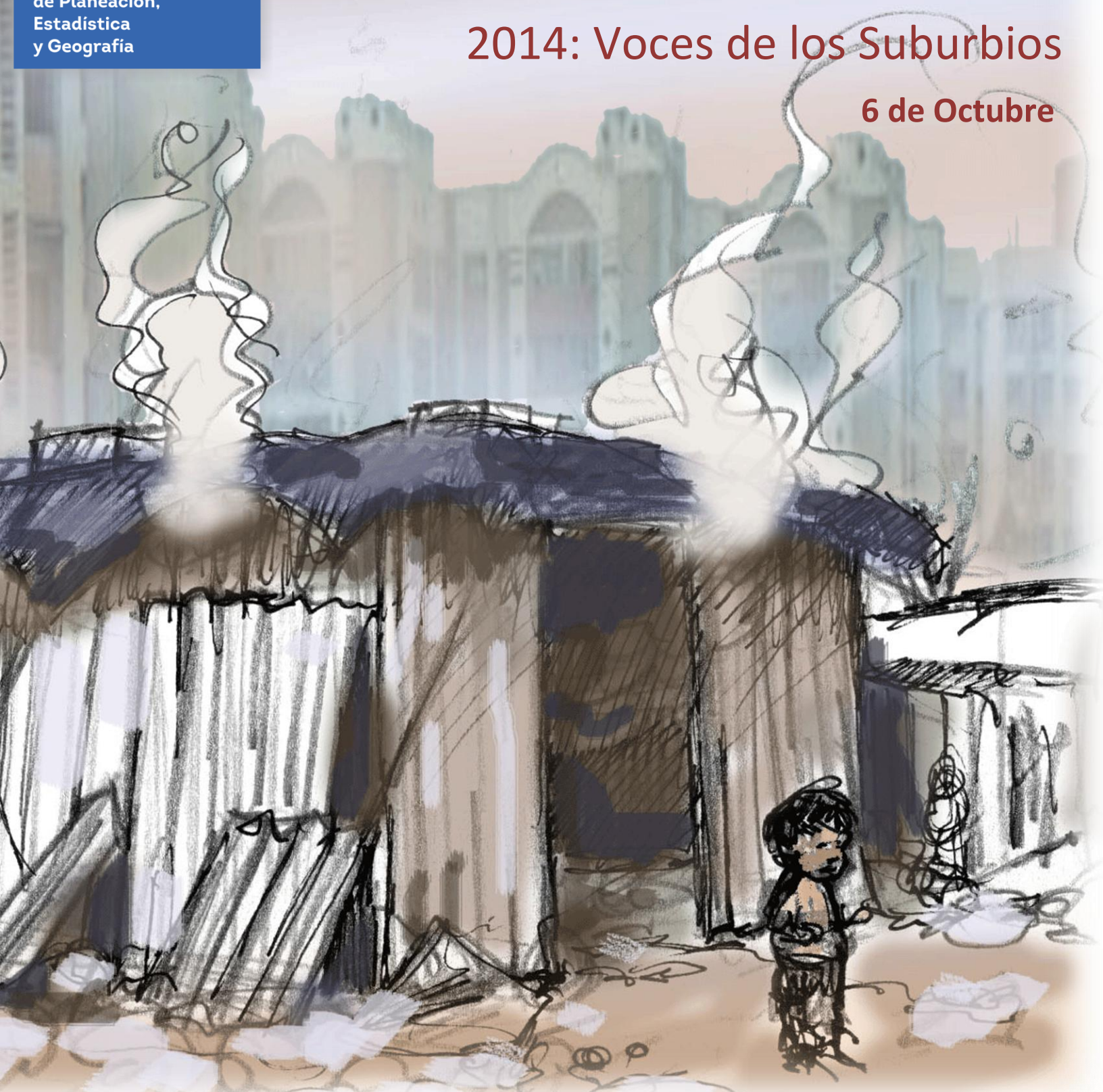


[DÍA MUNDIAL DEL HÁBITAT]

2014: Voces de los Suburbios

6 de Octubre



El hábitat es el lugar donde un organismo vive y halla lo que necesita para sobrevivir: refugio, aire, agua, alimento y espacio. Los seres humanos, como organismos vivos, para poder vivir en nuestro medio, necesitamos tener todos estos elementos. En este sentido y con el propósito de reflexionar sobre el estado de los asentamientos humanos y el derecho fundamental a una vivienda adecuada para todos, desde 1986 el primer lunes de octubre se conmemora el “**Día Mundial del Hábitat**”.

Para este año, las Naciones Unidas han elegido el tema “**Voces de los suburbios**”, como una manera de reconocer la vida en los barrios marginales de las ciudades y así dar voz a los habitantes de estos asentamientos y así crear mayor conciencia sobre las condiciones de vida y su entorno.

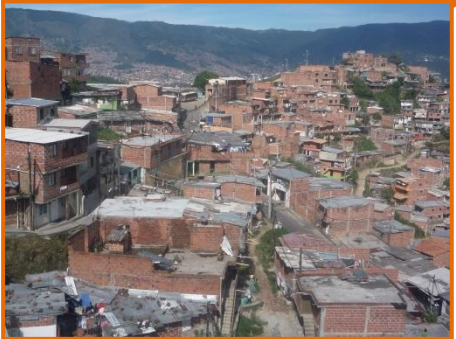
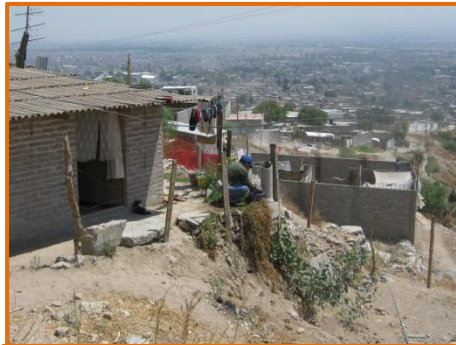
Se tiene claro que los siguientes años, el mundo alcanzará un hito invisible pero trascendental: por primera vez, más de la mitad de su población humana (3.3 mil millones de personas), vivirá en zonas urbanas; se prevé que para 2030, esa cantidad habrá llegado a casi 5 mil millones de personas. Muchos de estos habitantes urbanos, serán pobres. Su futuro, el futuro de las ciudades y de los países en desarrollo dependen en gran medida de las decisiones que se adopten de inmediato en previsión de dicho crecimiento.

Así pues, el motivo de recordar las “Voces de los suburbios” para ONU-Hábitat es de suma importancia ante necesidades que cada vez son más apremiantes como:

- Desarrollo de procesos y herramientas que defiendan la memoria histórica de las personas que han vivido y viven en los barrios pobres.
 - Mostrar que los programas de mejora de los tugurios pueden lograr mejores condiciones de vida y mayores impactos económicos y sociales.
 - Abrir en el diálogo político la necesidad de incorporar la formulación de políticas y temas de desarrollo.

Para 2030, casi 5 mil millones de personas vivan en las zonas urbanas. El futuro de estas ciudades y de los países en desarrollo dependen de las decisiones que se tomen en la actualidad.





Los conjuntos urbanos de gran escala, resultado del nuevo modelo de ciudades, han generado verdaderas mega-regiones, unidades espaciales de enorme complejidad territorial y funcional ligadas por sistemas económicos, socioculturales, políticos y ecológicos que, en la mayoría de los casos, presentan un desarrollo urbano y ambiental desequilibrado.

A nivel mundial se estima que **1,6 mil millones de personas habitan en viviendas inadecuadas**, de estos, cerca de mil millones residen en asentamientos informales. Ante el acelerado crecimiento de las poblaciones urbanas, se prevé que **para el 2030 la cifra crecerá a 2 mil millones de personas** viviendo en asentamientos precarios y barrios marginalizados, lo que representan grandes retos en las políticas de los Estados hacia librar de la pobreza y la marginación a este núcleo de población.

En México, se estima que el crecimiento se dará en las ciudades intermedias, por lo que **se prevé la existencia de 20 ciudades de más de un millón de habitantes para el 2030**, lo que implica retos complejos para la política de planeación urbana, económica y social (ONU-Hábitat, 2011).

En el país se identifican drásticas disparidades regionales, la concentración de la población, la generación de la riqueza, la disponibilidad de agua, la marginación urbana, el desarrollo humano y las desigualdades en la concentración del ingreso se manifiestan como efectos y condiciones que no permiten un desarrollo armonioso y sustentable. **En 2010, los habitantes de las ciudades en México representaban el 72% de la población total y los habitantes de las Zonas Metropolitanas el 56%**; lo que indica que los mayores y más complejos retos que enfrenta la nación son urbanos y particularmente metropolitanos.

Se identifica que en el caso nacional la deficiente regulación del suelo y la reducida oferta de suelo formal para los hogares de menor ingreso ha incrementado la ubicación de asentamientos precarios que frecuentemente ocupan zonas alejadas (sin infraestructura ni servicios), zonas de riesgo (zonas inundables, derechos de vía, barrancas) o áreas

de protección ecológica lo que da lugar a una segregación pasiva¹. A nivel nacional se estima que 90 mil hogares al año se establecen en zonas no aptas para la vivienda, en condiciones muy precarias y en donde se ha comprobado que cuesta entre 2 o 3 veces más introducir servicios con procesos que demoran entre 12 y 16 años.

En Guanajuato la velocidad de expansión de las ciudades aunado a la falta de mecanismos efectivos de planeación, gestión, colaboración y control intermunicipal y regional ha ocasionado una serie rezagos con repercusiones principalmente en el ámbito ambiental, cultural, social y económico, debido a que ***se van disminuyendo las zonas agrícolas***, los ***espacios vegetativos*** valiosos, las ***áreas de recarga*** de los acuíferos, los ***espacios de valor cultural y patrimonial*** y un incremento en la desigualdad de oportunidades de la población.

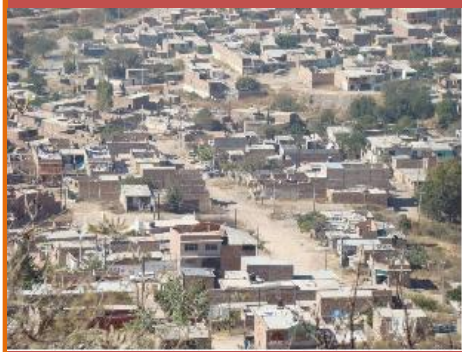
Guanajuato es uno de los ocho estados con más población rural en todo el país, sin embargo, con el descenso de la producción agropecuaria y la falta de oportunidades de desarrollo en el campo, desde la década de los ***noventa los habitantes de las localidades rurales tienden a migrar a las ciudades***, por lo que la población urbana pasó de 63% a casi 70% en un periodo de 20 años.

Al interior del Estado de Guanajuato, existe ***una gran desigualdad entre sus municipios***. En ese sentido, municipios como Guanajuato, León, Irapuato, Celaya y Moroleón, gozan de las mejores condiciones en términos de educación, salud y vivienda, aunque al interior de estos la población con alto y muy alto grado de marginación casi llega a 1 millón de personas, es decir, una quinta parte de la población total del estado. La mayoría de esta población con escasas oportunidades de desarrollo se asienta en las periferias y como se ha comentado párrafos arriba, carecen de los servicios básicos, cuentan con escasa infraestructura urbana y viven en condiciones altamente precarias.

Segregación activa

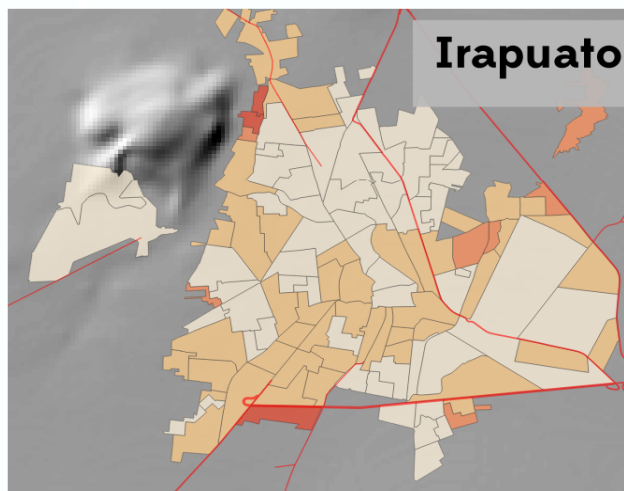
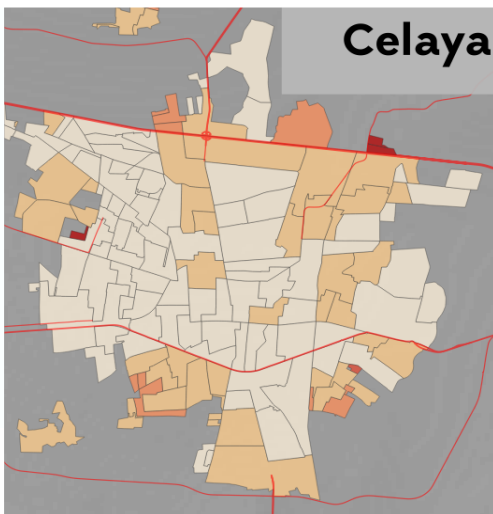


Segregación pasiva



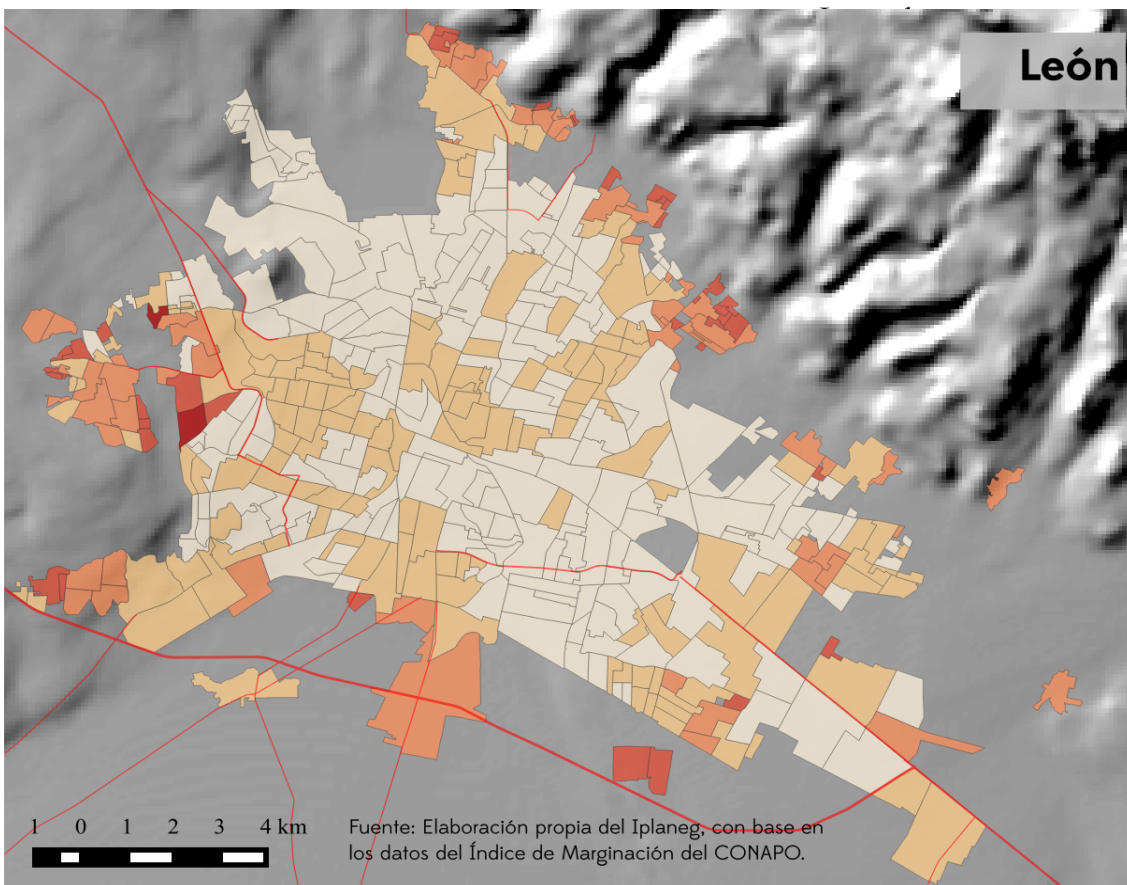
¹ La segregación pasiva agrupa a los ciudadanos que no tienen un territorio en el cual construir sus hogares, por lo que se ven obligados a migrar a la periferia de las urbes. Por su parte, la segregación activa, las personas con ingresos económicos altos que eligen vivir en barrios cerrados y vigilados.

Marginación urbana en las urbes principales del estado de Guanajuato Datos de 2010



Grado de marginación

-1.48 - -0.47 (Muy baja)	0.53 - 1.53 (Medio)
-0.47 - 0.53 (Baja)	1.53 - 2.54 (Alta)
	2.54 - 3.55 (Muy alta)





De las 24 ciudades del Estado consideradas dentro del Sistema Urbano Nacional², la Zona Metropolitana de León (León y Silao) es la ciudad con mayor número de población con alta y muy alta marginación con un estimado de 335 mil 240 habitantes, seguida de la ZM de Celaya (145,298 habitantes)³ e Irapuato (82,665 habitantes). Este grupo de población vive en condiciones similares o de mayor rezago a los municipios de la Región noreste del estado, en donde la mayoría tienen un grado alto o muy alto de marginación, pobreza y rezago social. En estas condiciones **la ausencia de oportunidades de empleo y educación** para la población en edad productiva genera una **fuerte expulsión poblacional** hacia otras ciudades o países.

Gráfica 1. GUANAJUATO. Ciudades, AGEB's y población consideradas en el Sistema Urbano Nacional SUN, 2011

Ciudades de Guanajuato en el Sistema Urbano Nacional			
	AGEB's	Población	%
Alta y Muy Alta	656	1110043	29.03
Medio	590	1667447	43.61
Bajo	224	619276	16.20
Muy Bajo	252	426822	11.16
Total	1722	3823588	100
Fuente: Estimaciones del CONAPO con base en el INEGI, Censo de Población y Vivienda 2010. Nota: El Sistema Urbano Nacional considera dos subsistemas, el principal con ciudades con población mayor a 50,000 habitantes y el complementario con ciudades entre 15,000 y 49,999 habitantes. En el caso de Guanajuato se consideran en estos rangos 24 ciudades.			

ZM León			
	AGEB's	Población	%
Alta y Muy Alta	171	335240	23.36
Medio	170	651917	45.43
Bajo	70	243639	16.98
Muy Bajo	96	204308	14.24
Total	507	1435104	100
Fuente: Estimaciones del CONAPO con base en el INEGI, Censo de Población y Vivienda 2010. Nota: El SUN considera en la Zona Metropolitana de León a los municipios de León y Silao.			

ZM Celaya			
	AGEB's	Población	%
Alta y Muy Alta	222	145298	29.96
Medio	80	156592	32.29
Bajo	34	96571	19.91
Muy Bajo	51	86531	17.84
Total	387	484992	100
Fuente: Estimaciones del CONAPO con base en el INEGI, Censo de Población y Vivienda 2010. Nota: El SUN considera en la Zona Metropolitana de Celaya los municipios de Celaya, Comonfort y Villagrán.			

Irapuato			
	AGEB's	Población	%
Alta y Muy Alta	27	82665	21.22
Medio	38	186606	47.90
Bajo	20	66702	17.12
Muy Bajo	27	53608	13.76
Total	112	389581	100
Fuente: Estimaciones del CONAPO con base en el INEGI, Censo de Población y Vivienda 2010.			

² México cuenta con 383 ciudades, de las cuales 56 son Zonas Metropolitanas. El conjunto de ciudades constituye el Sistema Urbano Nacional (SUN). Desde la década de los setenta, en el país se estableció una definición operativa en la que se consideran como urbanas a las localidades de 15 mil y más habitantes.

³ Se considera Celaya, Comonfort y Villagrán como ZM de Celaya, según clasificación del SUN.

El hacinamiento es considerado como un factor limitante del desarrollo de las capacidades de los ocupantes al interior de las viviendas. En Guanajuato, esta problemática es apremiante puesto que ***al menos el 34.3% de las viviendas presentan algún grado de hacinamiento.***

Una de las causas del déficit de vivienda, es la limitada oferta habitacional para la población de más bajos recursos. Cabe recordar que ***casi 70% de la población ocupada percibe menos de 3 veces el salario mínimo mensual***, y que 21.9% no percibe ingresos o percibe menos de 1 salario mínimo mensual.

En cuanto a la provisión de ***servicios básicos en la vivienda***, se tiene que en el Estado, 92% de las viviendas particulares disponen de agua entubada, 90% cuenta con drenaje, 92% cuentan con servicio sanitario y 98% con energía eléctrica. El material predominante en el piso de las viviendas es el cemento (54%), seguido por el mosaico o madera (42%), aunque todavía se observa que ***4% de las viviendas posee piso de tierra.***

Así pues, planear las ciudades se presentan como uno de los grandes desafíos para los próximos 25 años. En este sentido, el Plan 2035 busca que el crecimiento en ellas sea más equilibrado y ordenado, de tal forma que se fomente un carácter inclusivo con redes de contención que fortalezcan el capital social, ofrezcan oportunidades a la población y recuperen los valores sociales perdidos. Entre las transformaciones más emblemáticas se perfila la modificación sustancial del espacio social hacia una reorganización real y simbólica de los espacios de la ciudad, de manera que se brinden las condiciones para una manera diferente de vivir, pertenecer y relacionarse con el territorio.

SEIEG. Por una Sociedad más informada.





Referencias

CONAPO, 2012. Catálogo Sistema Urbano Nacional. México. Sedesol, Segob, Conapo. Consulta en línea:
http://www.conapo.gob.mx/en/CONAPO/Catalogo_Sistema_Urbano_Nacional_2012

CONAPO, 2010. Índice de Marginación Urbana. Consulta en línea:
http://conapo.gob.mx/es/CONAPO/Indice_de_marginacion_urbana_2010

HABITAT FOR HUMANITY. Día Mundial del Hábitat. Consulta en línea:
http://www.habitat.org/lac/participar/eventos/whd_esp.aspx

ONU-HABITAT, 2011, Estado de las Ciudades de México. México. SEDESOL-ONU-Habitat

ONU-HABITAT, 2014, Día Mundial del Hábitat. Consulta en línea:
http://www.onuhabitat.org/index.php?option=com_content&view=article&id=407%3Adia-mundial-del-habitat-2011&catid=227%3Aintros&Itemid=304