



Instituto
de Planeación,
Estadística
y Geografía

Día de las Madres

10 de Mayo de 2016

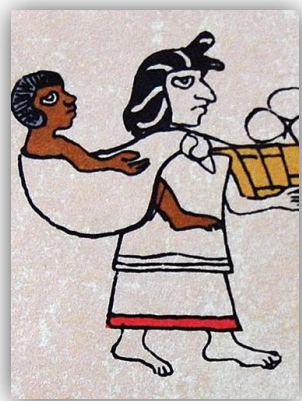


Día de las Madres

10 de Mayo de 2016



En la actualidad, uno de los valores de más importancia en la vida del mexicano es la relación con su madre. La madre mexicana, caracterizada por ser fuente de tantas y admirables virtudes, ha sido inmortalizada y venerada en una amplia gama de expresiones culturales, como en la literatura, pintura, escultura, filosofía y religión, disciplinas que han resaltado sus cualidades de ternura, afecto y protección.



En México, desde las culturas prehispánicas y hasta la actualidad, la maternidad ha sido honrada con especial atención. El inicio del siglo XX reforzó el vínculo entre la identidad de la mujer y la maternidad, especialmente durante los años de Revolución en donde la ausencia del hombre en el ámbito doméstico, tanto por los conflictos armados como por voluntad propia, hizo que la mujer

asumiera cada vez más la responsabilidad de un hogar y de asumir la responsabilidad de introducir al hijo o a la hija a la cultura a través de la crianza y la socialización.

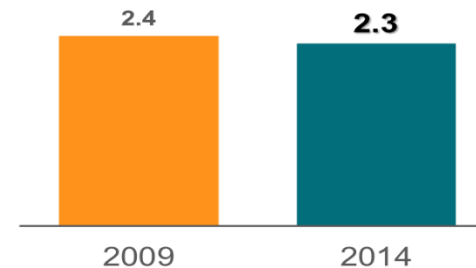
Fue después de la consumación de la Revolución, en 1922, cuando surge en México la iniciativa de celebrar el Día de la Madre cada 10 de mayo¹, siendo el primer país latinoamericano en sumarse a esta

¹ La historia del festejo es muy controvertida, pues aunque se le acredita a Rafael Alducín, director del periódico Excelsior, ser el impulsor de la iniciativa a propuesta de José Vasconcelos, entonces Secretario de Educación; se argumenta que fue en

conmemoración que ya era considerada en el calendario festivo de otros países como Estados Unidos, Francia e Inglaterra².

Aunque culturalmente se ha creado una ideología alrededor de la mujer, rodeado de construcciones y supuestos con características específicas que se espera se cumplan dentro de la sociedad de manera impecable, en México y Guanajuato, con las vertiginosas transformaciones sociales que se han presentado en los últimos años, se ha configurado un perfil particular en el ejercicio de la maternidad, pues coexisten mujeres que ejercen la maternidad a partir del matrimonio y mujeres que avanzan en esta transición de vida sin pareja; ambos grupos de población determinados en base a nuevos arreglos familiares enmarcados por fenómenos sociales, económicos y demográficos.

Guanajuato. Tasa global de fecundidad (hijos por mujer), 2009-2014



Fuente: INEGI. Encuesta Intercensal 2015.

realidad una reacción a un movimiento feminista gestado en Yucatán, que apoyaba la planificación familiar y la maternidad como una opción y no una obligación; ideas que buscaban “acabar con la moral del país”, según la postura oficial.

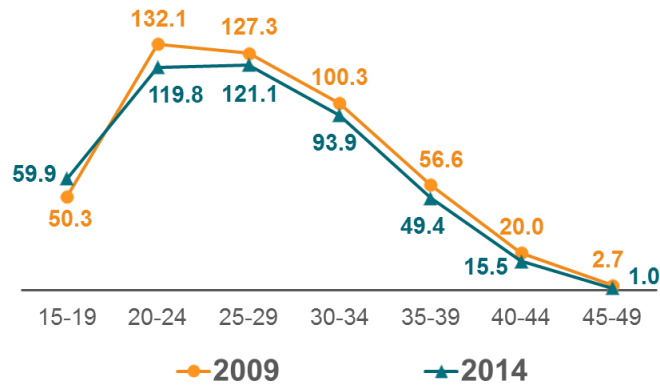
² Se aduce que se escogió mayo por ser el mes consagrado a la Virgen y el 10 porque en aquella época en México se pagaba en las decenas.

Día de las Madres

10 de Mayo de 2016



Guanajuato. Tasas de fecundidad por grupos de edad (hijos por cada mil mujeres), 2009-2014

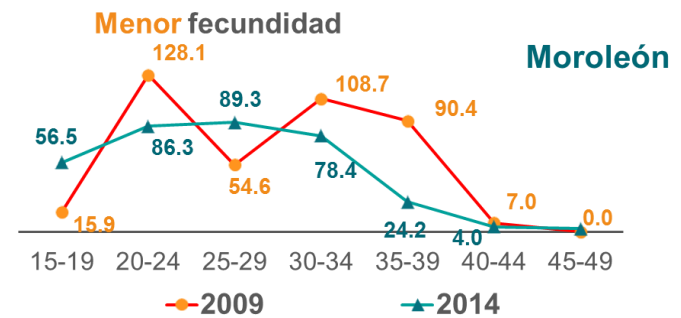
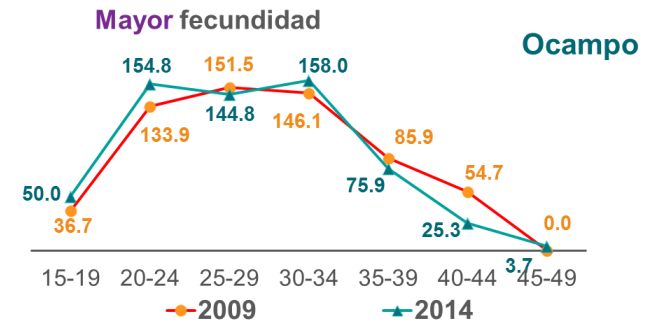


Fuente: INEGI. Encuesta Intercensal 2015

En Guanajuato, en las últimas décadas se han reducido los patrones reproductivos de la población, el número promedio de hijos de las mujeres en edad reproductiva disminuyó de 7 hijos en 1960 a 2.3 hijos en 2015. En el estado 6 de cada 10 mujeres mayores de 12 años son madres de al menos un hijo. Así pues, se estima la existencia de casi 1.4 millones de mujeres que han sido madres, de los cuáles el 68.8% están casadas; las demás, ejercen la maternidad bajo condiciones conyugales diversas, ya sea solteras o en unión libre. Esta condición, que se ha dado especialmente en los últimos 30 años, refleja que los cambios que se han generado en la valoración de la maternidad, los ideales y conductas reproductivas de la población, presentan nuevos patrones que configuran poco a poco una nueva realidad en el estado de Guanajuato.

Durante 2014, Ocampo fue el municipio con mayor tasa de fecundidad, sobre todo en los grupos de edad de 20 a 34 años, con un promedio de 150 hijos por cada mil mujeres. Mientras tanto, Moreleón presentó la menor tasa de fecundidad en el mismo grupo de edad, siendo ésta de 84 hijos por cada mil mujeres.

Guanajuato. Municipios con mayor y menor tasa de fecundidad (hijos por cada mil mujeres) por grupos de edad, 2009-2014



Fuente: INEGI. Encuesta Intercensal 2015

Día de las Madres

10 de Mayo de 2016

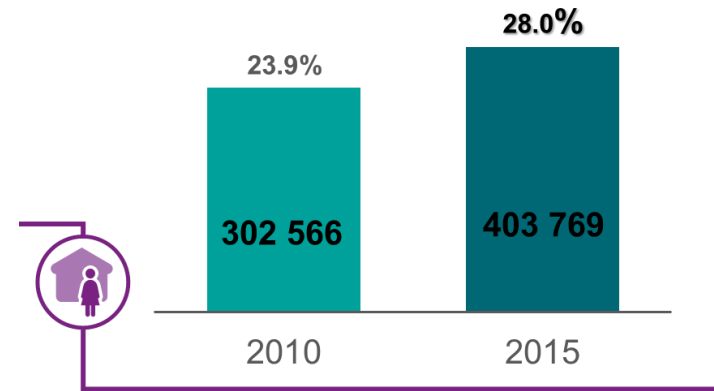


Por otra parte, la maternidad adolescente no siempre se consideró problemática. Durante varias décadas y en diversos contextos culturales tener hijos a edades tempranas constituyó un esquema normativo de reproducción. Sin embargo, en la actualidad, las transformaciones socioeconómicas y culturales recientes han contribuido a visibilizar la maternidad adolescente como un problema reciente que debe de ser atendido a través de políticas públicas.

En Guanajuato el 18.6% de las mujeres son madres adolescentes, es decir tienen entre 12 y 19 años de edad. Apaseo el Alto, Jaral del Progreso, Villagrán y Coroneo son los municipios con mayor porcentaje de madres adolescentes. Por su parte, durante 2014 la proporción de madres entre 15 y 29 años, ha presentado un aumento significativo de 67% a 72% en un año, mientras que la maternidad entre los 30 a 49 años va en descenso.

Por otra parte, de 2010 a 2015 la jefatura femenina en los hogares de Guanajuato aumentó en más de 100 mil familias. Los municipios con mayor porcentaje de jefatura femenina fueron San Diego de la Unión (40.9%), Santa Catarina (38.7%), Xichú (33.8%) y Dolores Hidalgo (33.6%), municipios con características rurales y con una arraigada costumbre migratoria.

Guanajuato. Volumen y porcentaje de hogares según jefatura femenina. 2010-2015



Fuente: INEGI. Encuesta Intercensal 2015

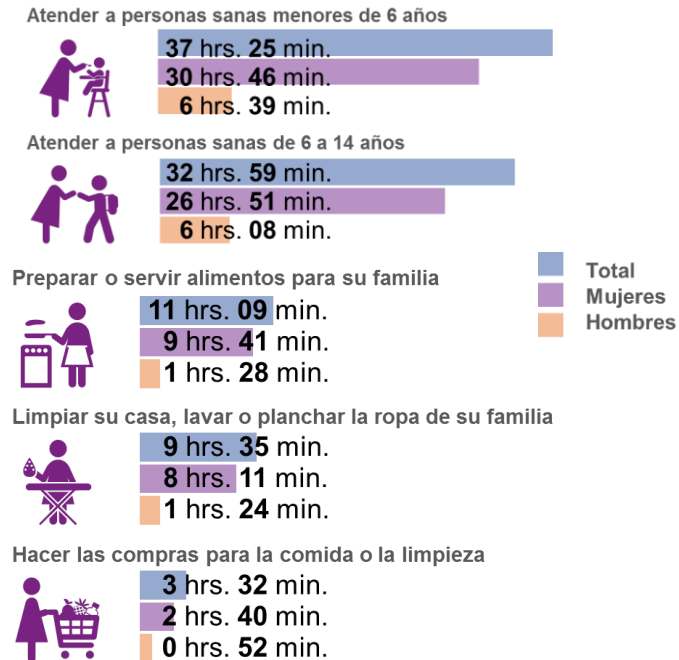
Finalmente, la división del trabajo al interior de las familias determina también distintos roles y responsabilidades para hombres y mujeres. Tradicionalmente, en la mujer recae la crianza de los hijos y las tareas asociadas a las labores domésticas, mismas actividades que en muchas ocasiones van acompañadas de su incorporación en el mercado de trabajo.

Día de las Madres

10 de Mayo de 2016



Guanajuato. Tiempo promedio dedicado al trabajo no remunerado, 2015



Fuente: Encuesta Intercensal 2015

Según la Encuesta Intercensal 2015 de INEGI, las mujeres destinan un promedio de 28 horas a la semana en la atención de menores de 14 años, mientras que para servir alimentos para su familia destinan un total de 9 horas a la semana; limpiar su casa, lavar o planchar la ropa de su familia 8 horas y finalmente para hacer las compras para la comida o la limpieza se destina un promedio de 3 horas y media a la semana. Es importante señalar que el hombre destina un

promedio de 1 hora a los quehaceres del hogar, es decir, por cada hora a la semana, las mujeres realizan 3 horas aproximadamente.

Las nuevas caras y facetas de la mujer en el contexto social han suscitado modificaciones significativas en la dinámica familiar, abrieron una gama de posibilidades a partir de nuevos arreglos de pareja y familiares, nuevos intereses y mayores espacios de acción. Sin embargo, estas transformaciones coexisten con múltiples fenómenos de desigualdad, pobreza, discriminación, desdén ciudadano y fragilidad institucional, por lo que uno de los desafíos, como se consigna en el Plan Estatal de Desarrollo 2035, es la generación de políticas públicas realmente efectivas que contribuyan al fortalecimiento de la familia, de las mujeres y de la infancia, tanto en el plano de la salud y los derechos reproductivos, como en el plano laboral y de los soportes institucionales para una saludable atención de la convivencia y armonía social.

SEIEG. POR UNA SOCIEDAD MÁS INFORMADA